

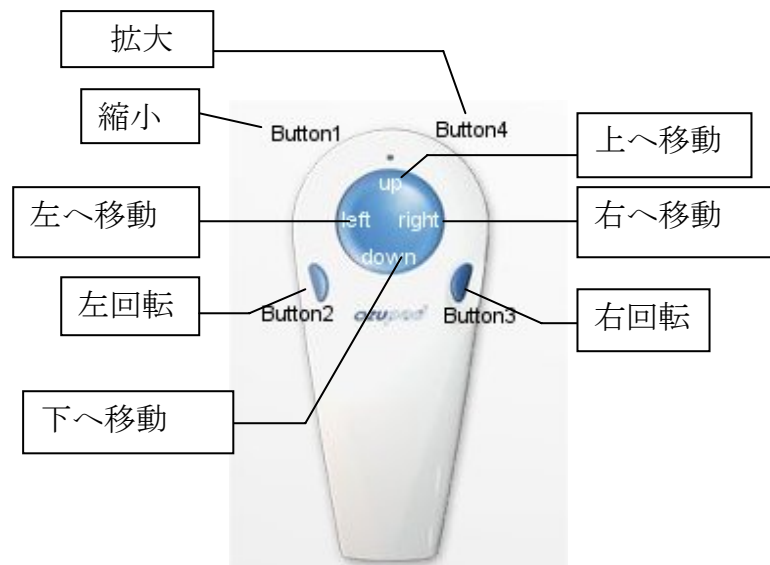
OZUPADKEY

2009年8月24日

<キーの割り当て早やわかり>

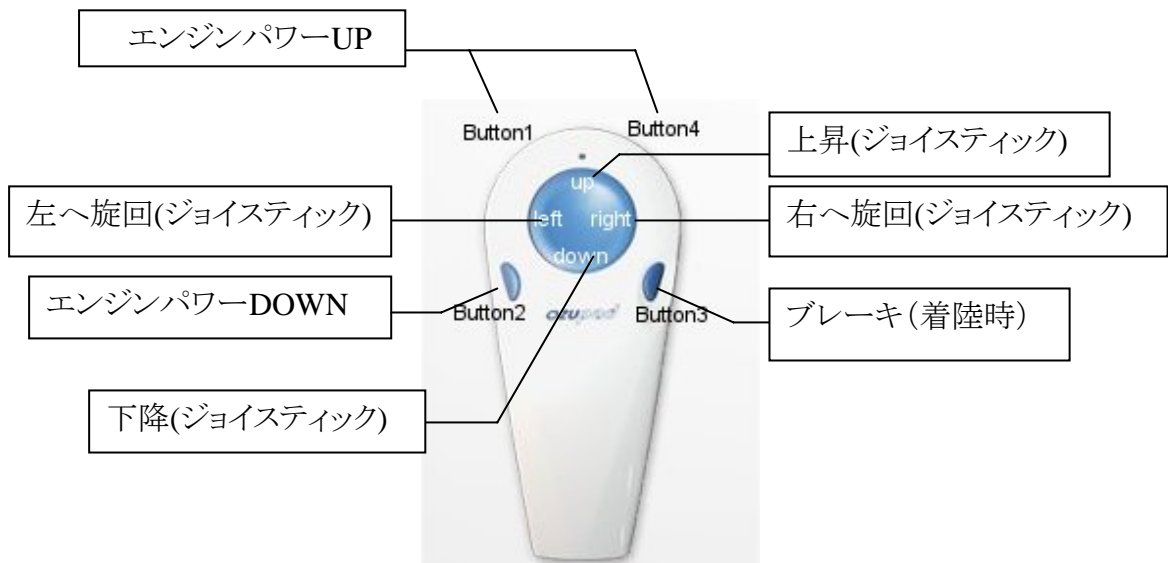
OZUPADKEY をインストールした後は、以下のようなキー設定になっています。後で述べる EDIT 機能(④)をつかって、これらの割り当ては自由に変えることができます。

○GOOGLE EARTH(初期設定)

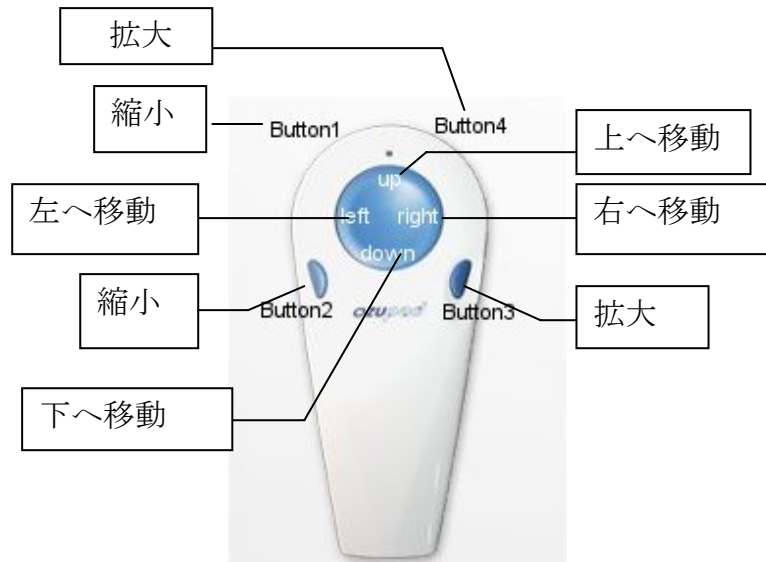


○GOOGLE FLIGHT(初期設定)

Google flight では、キートップ(青色)はジョイスティックとなります。



○ GOOGLE MAP、YAHOO MAP(初期設定)

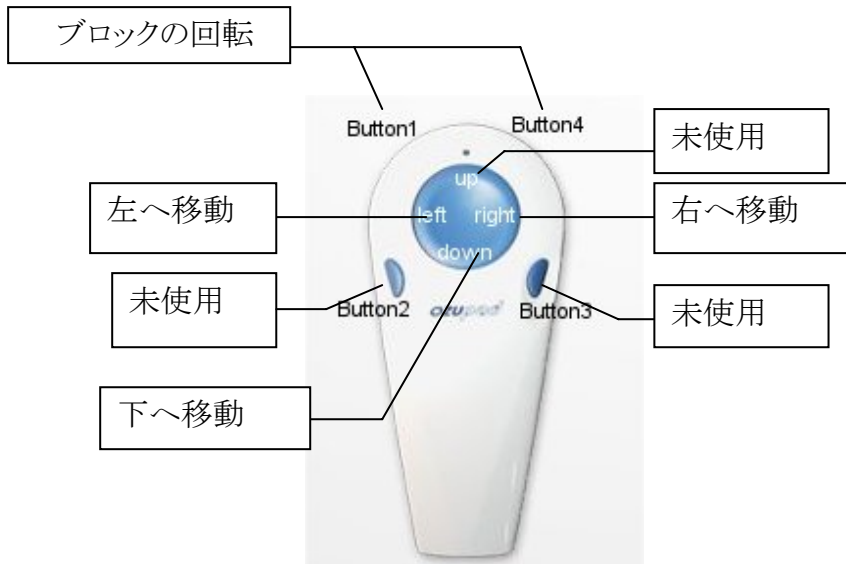


○WINDOWS MEDIA PLAYER11(初期設定)

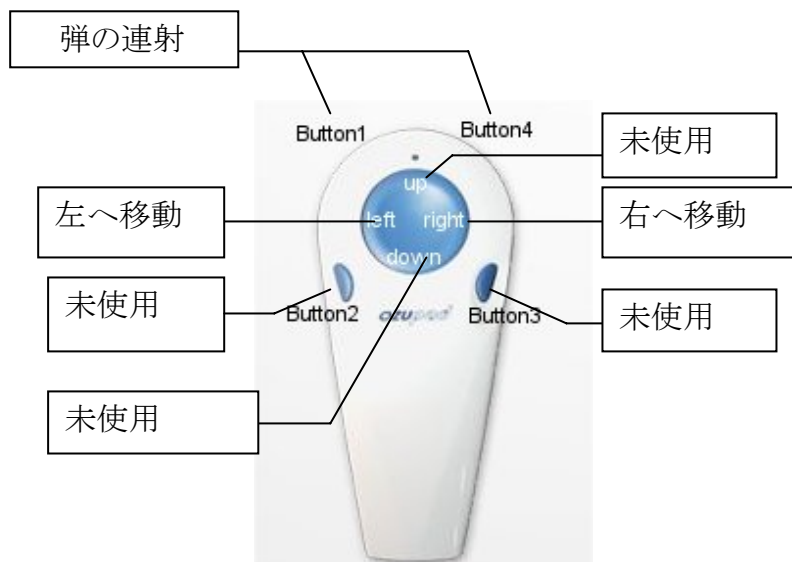


音量の上げ下げは、指で青色のキートップ周囲に触れて、右に指を回転させたり、左に回転させて行います。

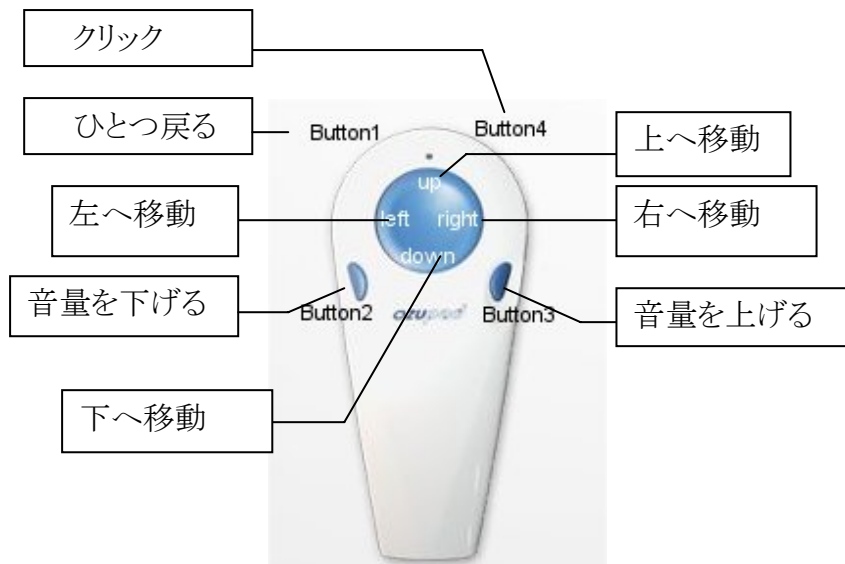
○TETRIS (インターネットから TETRIS ゲームを探します)



○SPACE INVADER (インターネットから SPACE INVADER を探します)



○WINDOWS MEDIA CENTER (WINDOSW7 および VISTA)



MEDIA CENTER を自在にコントロールできます。

<使い方の説明>

- ① はじめに
- ② インストール
- ③ OZUPAD で Google Earth の上を飛ぶ楽しみ方
- ④ OZUPADKEY でキーボードのキー設定をする。
- ⑤ ジョイスティック、マウスとのコンビネーション
- ⑥ 免責事項
- ⑦ 著作権
- ⑧ 付録1

①はじめに

OZUPAD を 1 個または、2 個PCにつないで、ゲームを楽しむことができます。

OZUPAD のジョイスティック機能を利用して、パソコンのキーボードをコントロールできます。OZUPAD のジョイスティック機能から得られるXとY方向のアナログデータをPCのキーを押している時間に変換して実現しています。

従来のPC用ゲームやアプリケーションのほとんどは、この機能を使って、OZUPAD でコントロールできます。

機能一覧：

| | | |
|----------------|---------------------|-------------------|
| キーボードのキーすべてに対応 | SHIFT+CRTL+S なども OK | キーのリピート時間を変える |
| キーに変換する圧力を設定 | 2 つの OZUPAD に対応 | マウス、ジョイスティックと混在可能 |

OZUPAD をジョイスティックモードにするには、後ろの黒いボタンを押して、OZUPAD の LED が紫色になっていることを確認してください。

② インストール

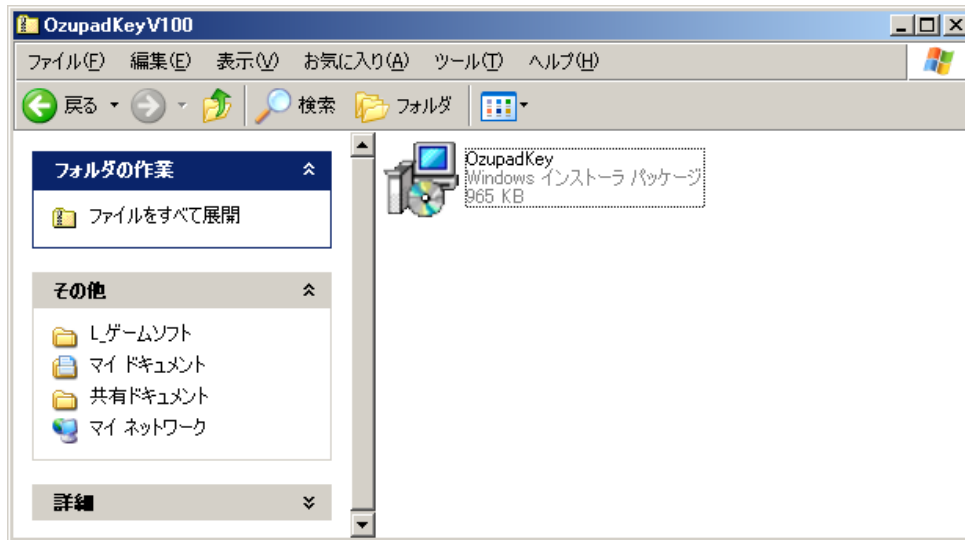
ソフトウェア OZUPADKEY をダウンロードしてください。

Ozupadkey では、Google Map、Yahoo Map、Google Earth、Windows MediaPlayer、Google flight、Windows Media Center 用のキー設定がすでにされています。

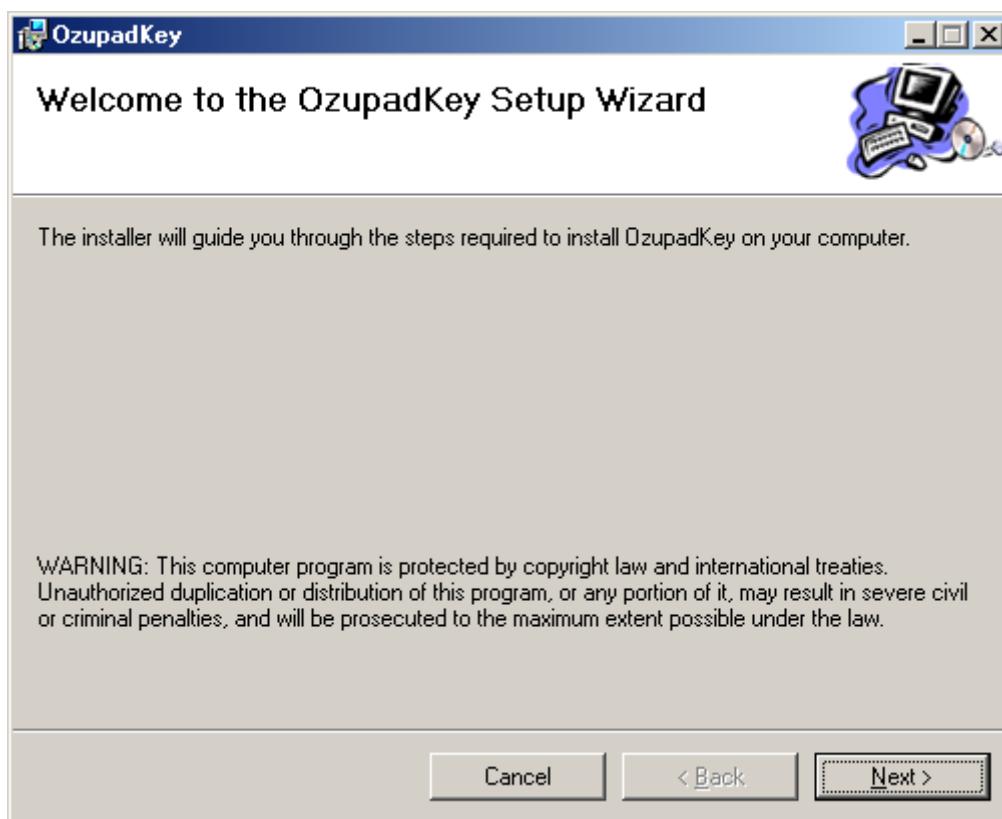
また、クラシックなゲームであるテトリスと、スペースインベーダー用のキー設定もされています。

Ozupadkey をクリックし、ソフトウェアをダウンロードしてください。

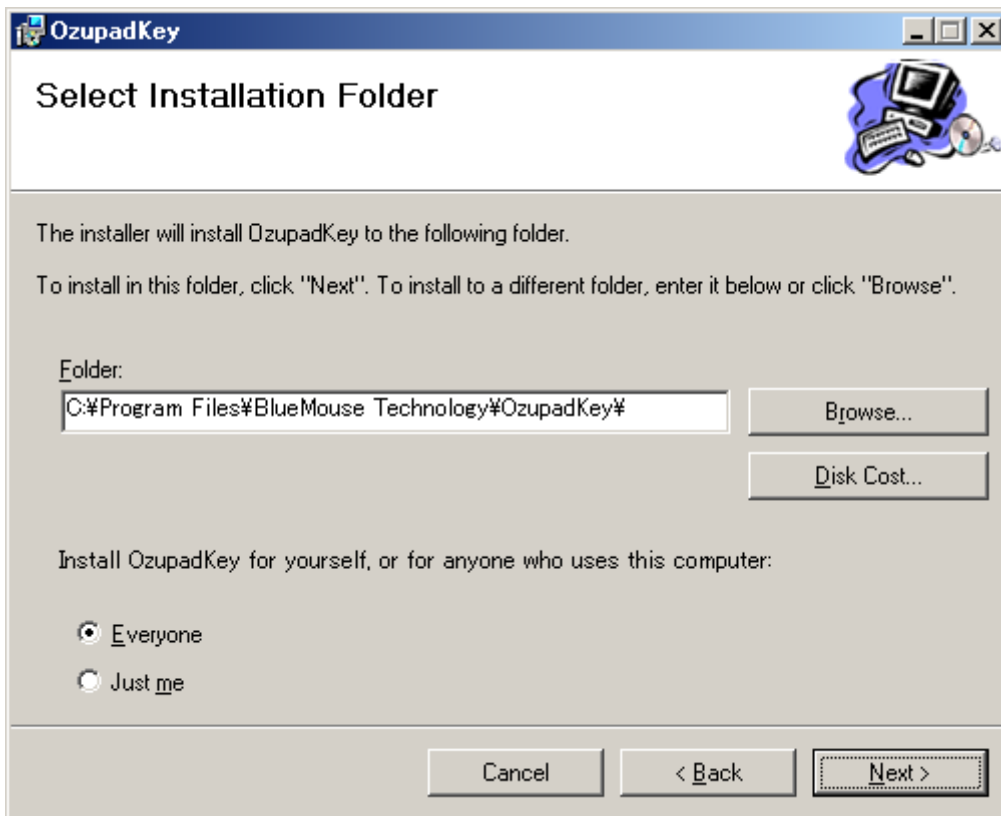
以下のような画面が現れます。



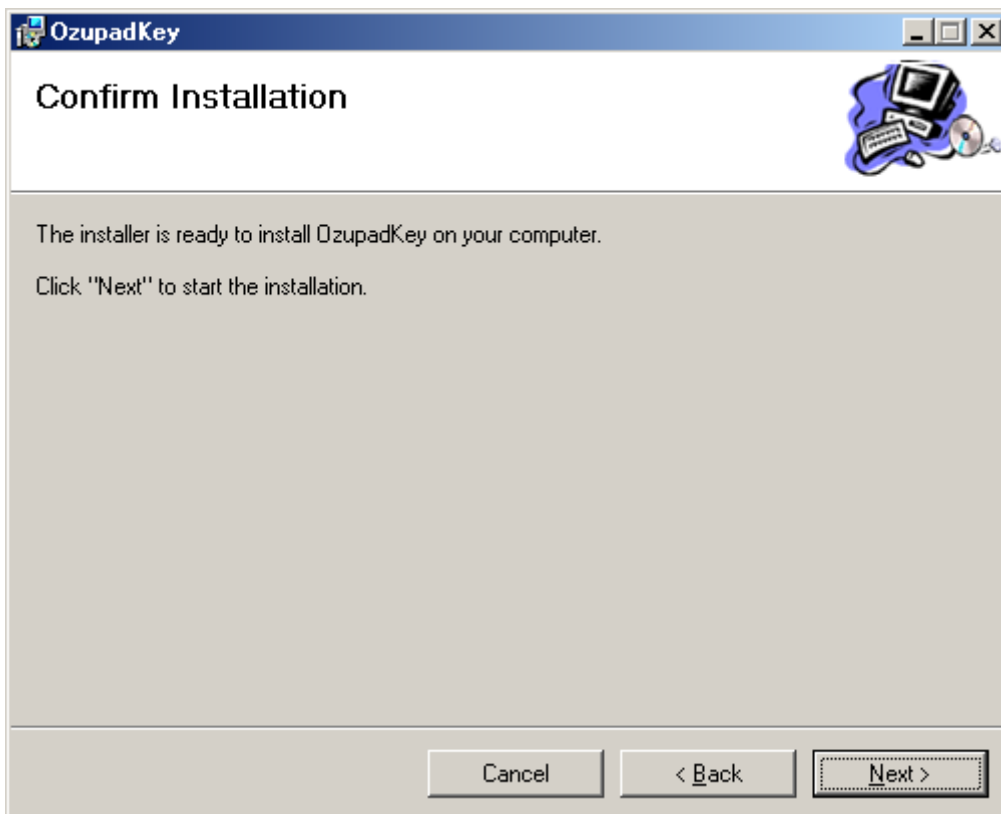
Ozupadkey をクリックし、インストールしてください。



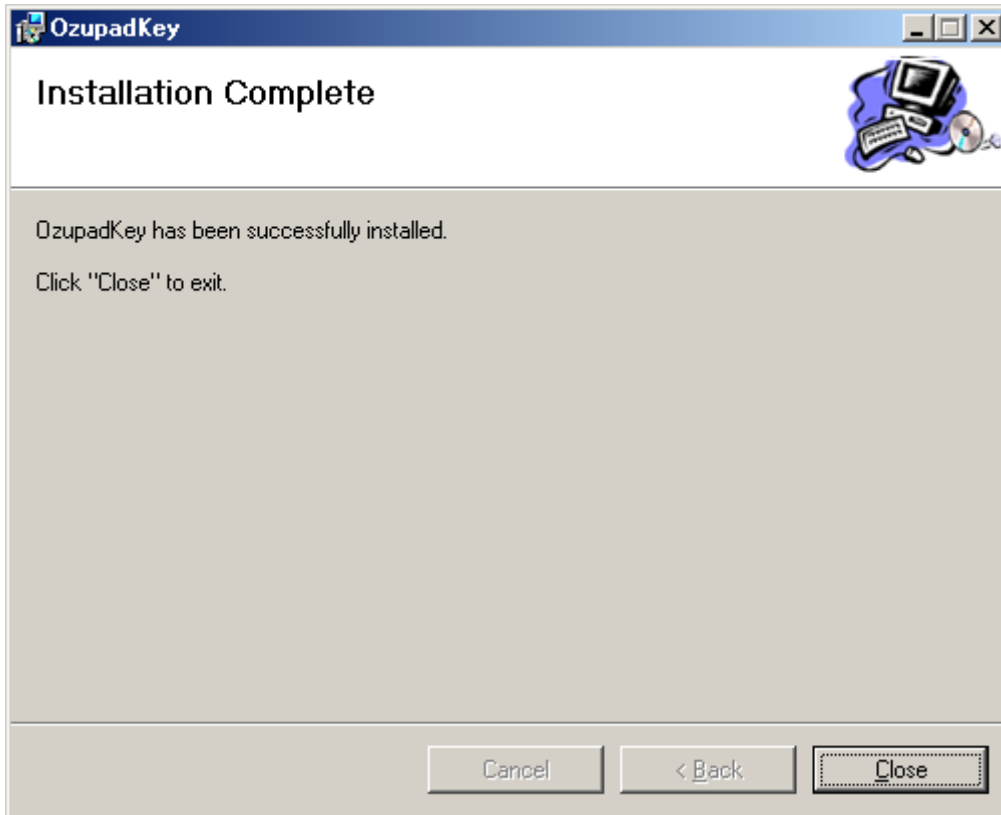
この画面がでたら、Next をクリックしてください。



画面の指示に従って Next をクリックしてください。



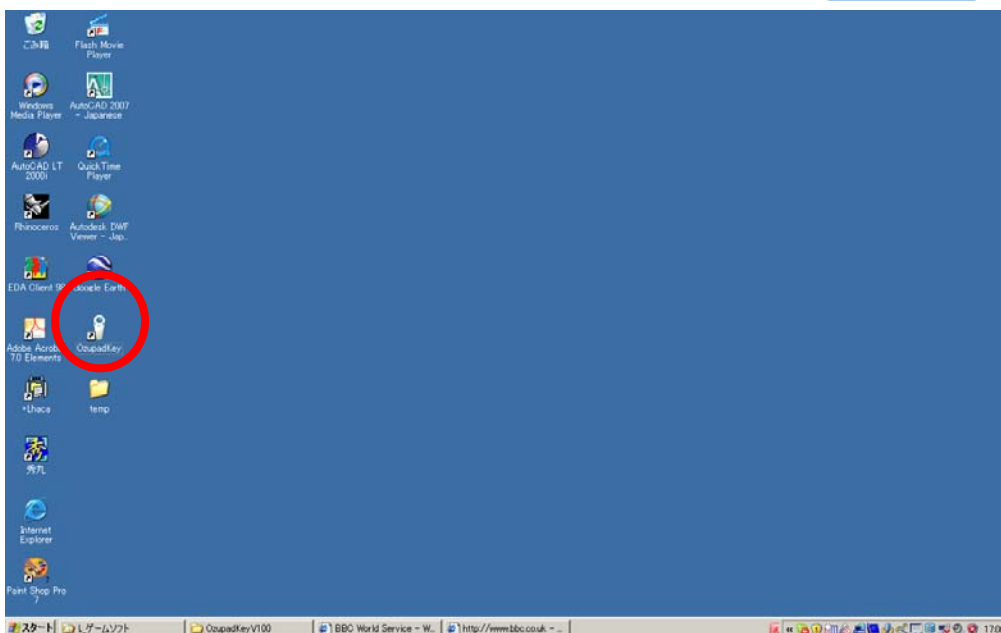
Next をクリックしてください。



Close をクリックしてください。

PCのスクリーンに OZUPAD の絵のアイコンが現れます。

このアイコンをダブルクリックしてください。



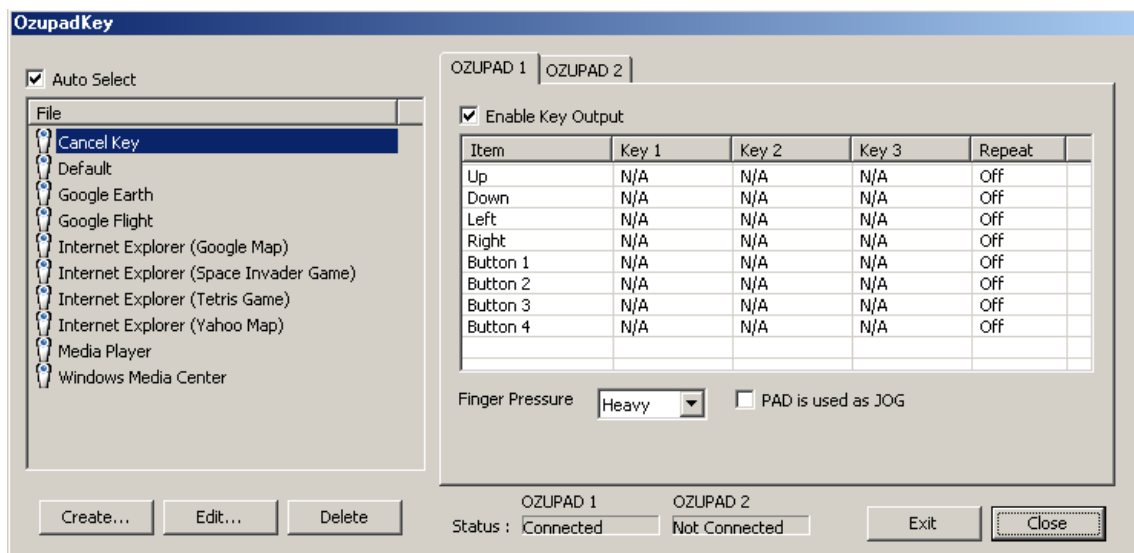


スクリーンの右下のバーに **Ozupad** のアイコンが現れます。
この **Ozupad** アイコンが現れている間、下記のソフトウェアがPC上で選ばれますと、冒頭に説明したようなキー設定に自動的になります。

- Google Map (グーグルマップ)
- Yahoo Map (ヤフーマップ)
- Google Earth (グーグルアース)
- Windows Media Player 11 (メディアプレーヤー)
- Windows Media Center (メディアセンター)
- TETRIS (テトリス)
- SPACE INVADER (スペースインベーダー)

また、Google Flight をお使いになるかたは、
以下の手順で、**OZUPADKEY** を手動操作にし、Google flight を選んでください。

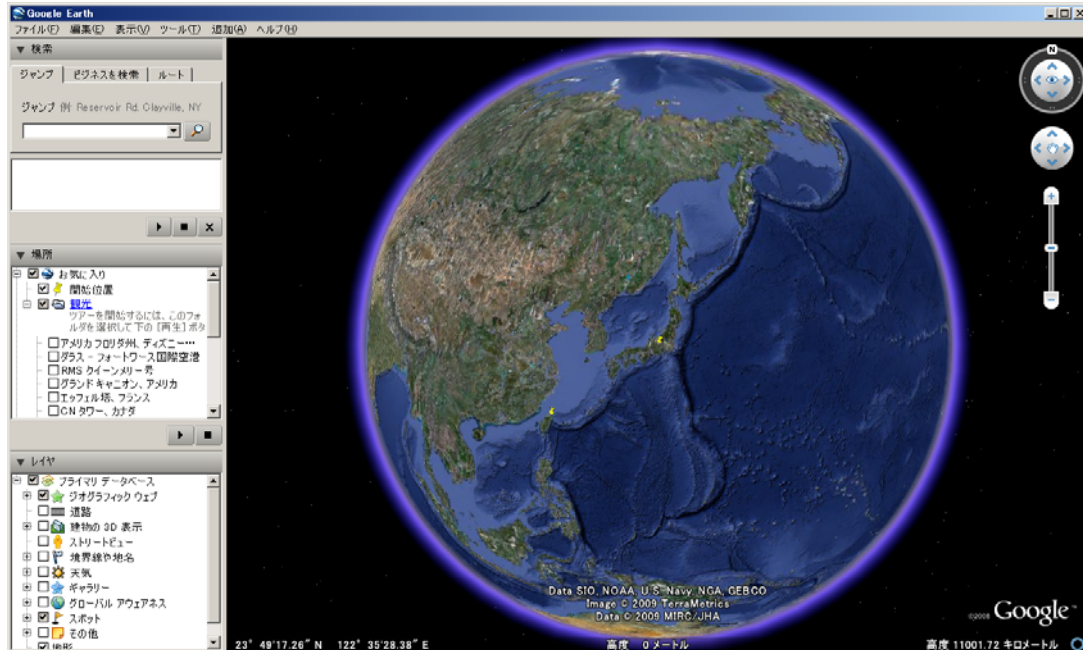
右下バーの **Ozupad** アイコンをクリックし、**Open Ozupadkey** を選んでください。



上のような画面となります。
ここで、**Auto Select** のチェックを外してください。
その後、**Google flight** を選択し、**Close** します。

③OZUPAD で Google earth 上を飛ぶ

OZUPAD を使ってグーグルが提供する地図の上を、飛行機で飛ぶことができます。はじめに、グーグルアースを PC にインストールしてください。インストールが完了すると以下のような画面になります。できるだけ早い速度のインターネット環境でお使いになってください。



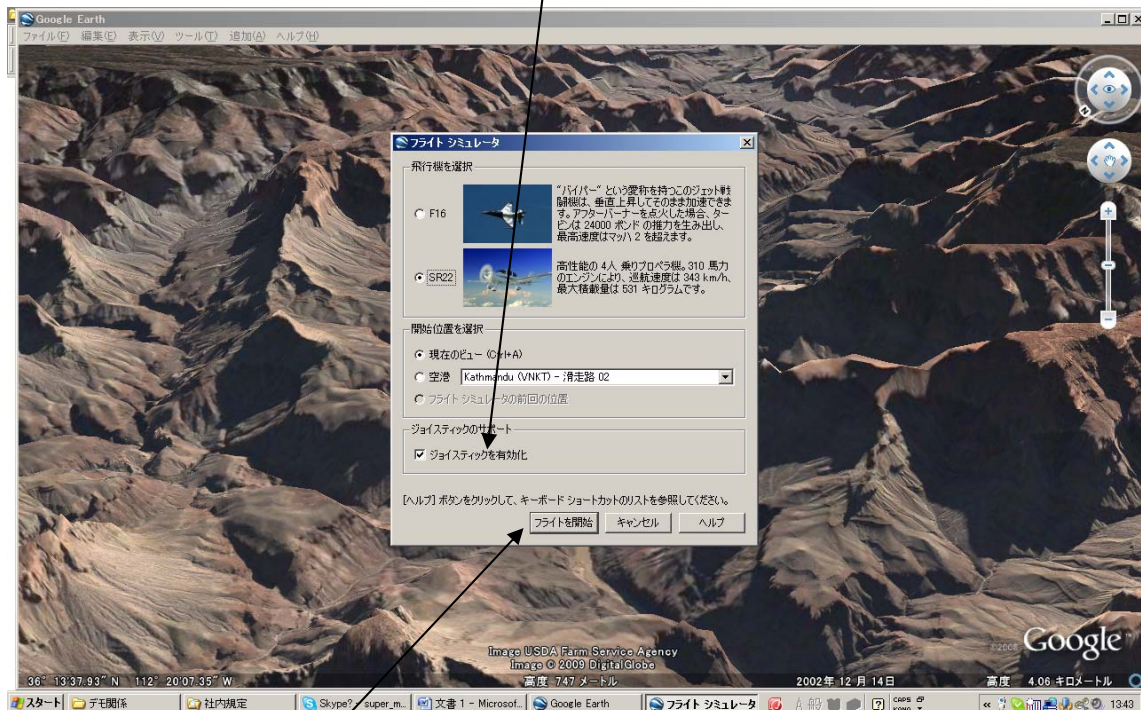
一例として、グランドキャニオンの上空を飛行します。



ツール(T)から“フライトシミュレータ開始”をクリックしてください。

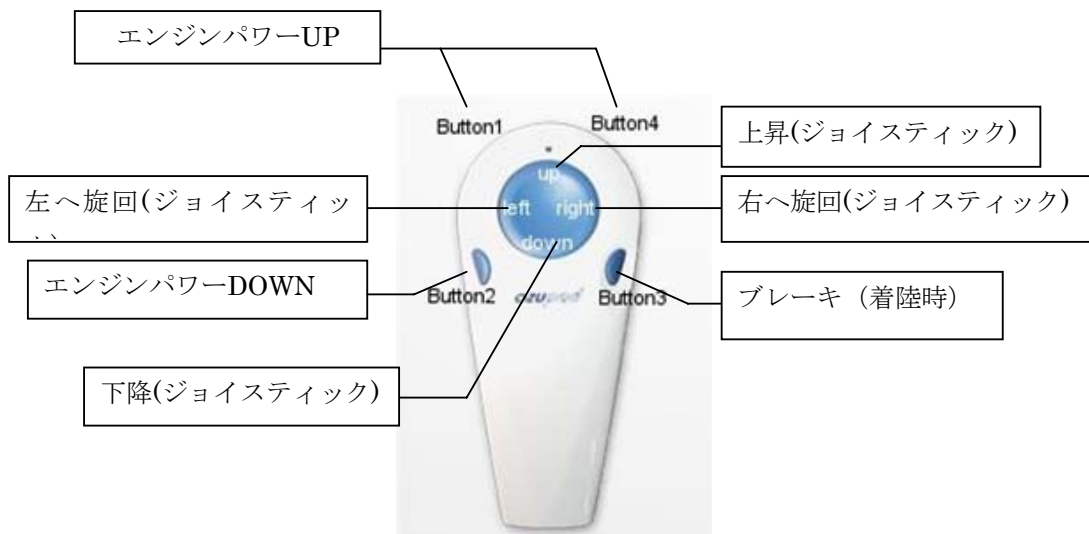


飛行機を選びます。SR22を選ぶことをお勧めします。セスナ機ですのでゆっくり上空を飛ぶことができます。ジョイスティックを有効化をチェックしてください。



フライトシミュレーターで飛ぶ準備ができました。

“フライトを開始”をクリックし、その後すばやく、OZUPAD 背面のモード切り替えスイッチを押して、OZUPAD の LED が紫色になれば、開始できます。

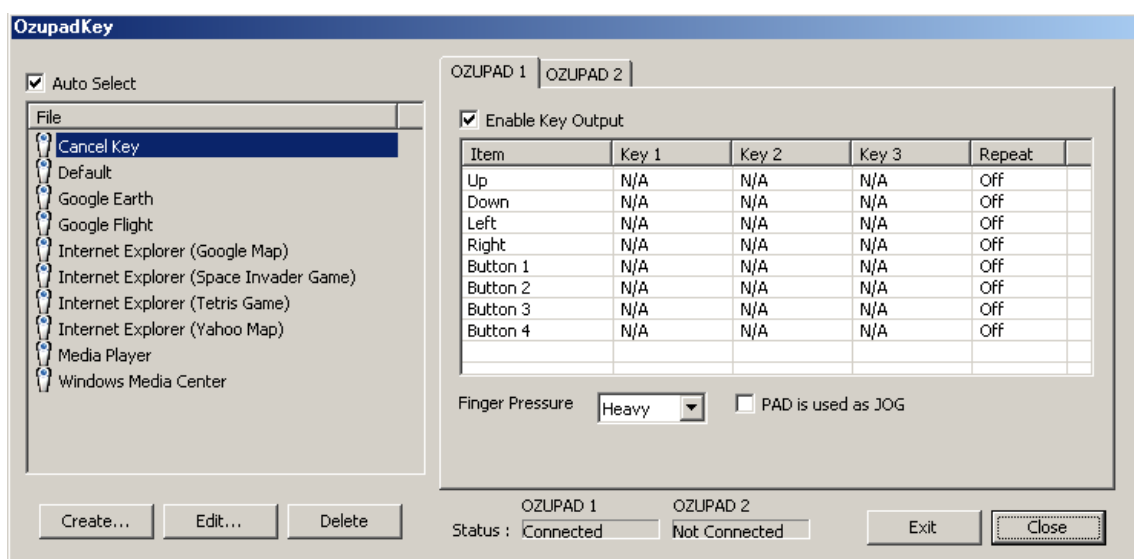


③ OZUPADKEY でキーボードのキー設定をする。

open OzupadKey をクリックすると次のような設定画面が現れます。Auto Select のチェックを外してください。その後、

Create では、新しいキーの設定を作ることができます。最大で、256個までのキー設定を作ることができます。OZUPAD1 を作れば、自動的に OZUPAD2 の設定もされます。Edit で、キー設定の内容変更をしてください。

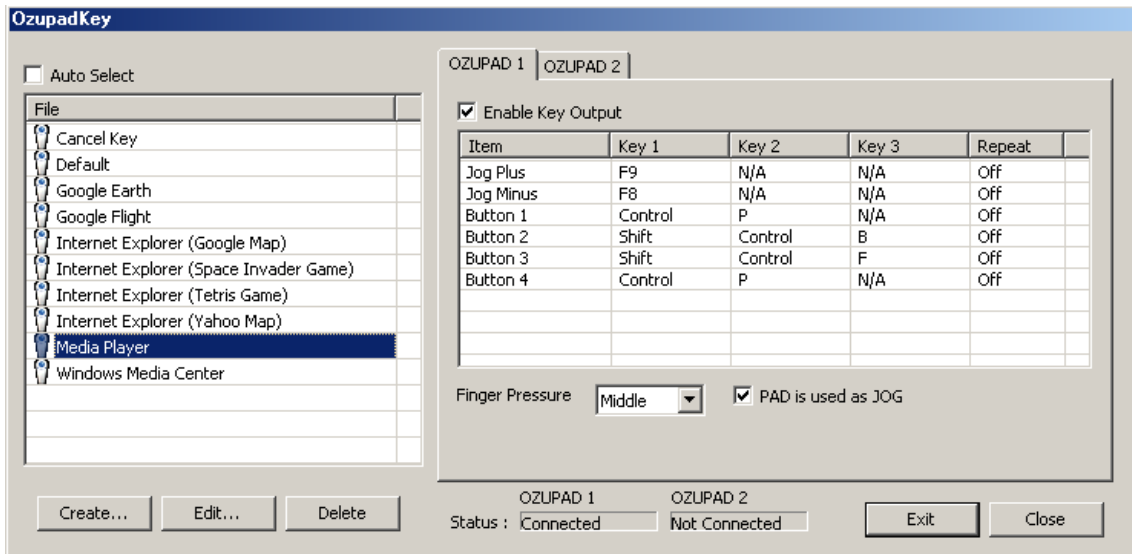
Delete では、選ばれた file を消去することができます。



OZUPAD を USB ポートに差し込むと、Status の OZUPAD1が Connected になります。さらにもう一個 OZUPAD を差し込むと、OZUPAD2も Connected になります。

Finger Pressure は、キーをオンさせるときの OZUPAD が押された強さを、Light/Middle/Heavy と3段階選ぶことができます。

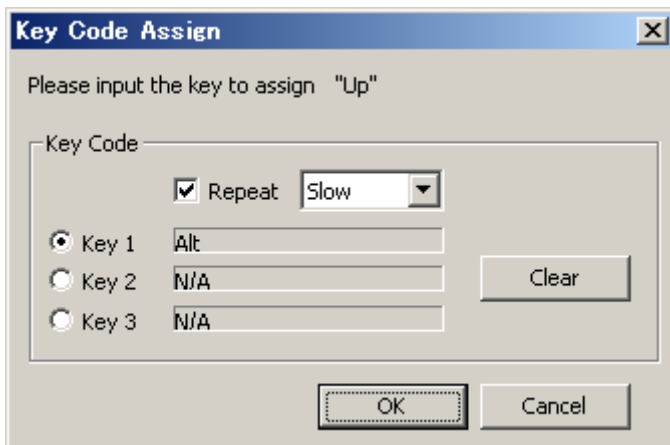
PAD is used as JOG をチェックすると、Up/Down/Left/Right は、JOG コントローラになります。



JOG モードでは、青いキーパッド上で指を右と左に滑らせて回転させることで、音量の調節などに用いることができます。

アイテムを選んで、ダブルクリックしますと、以下のような画面になります。

Item に対し、3 つのキーボードのキーをアサインできます。

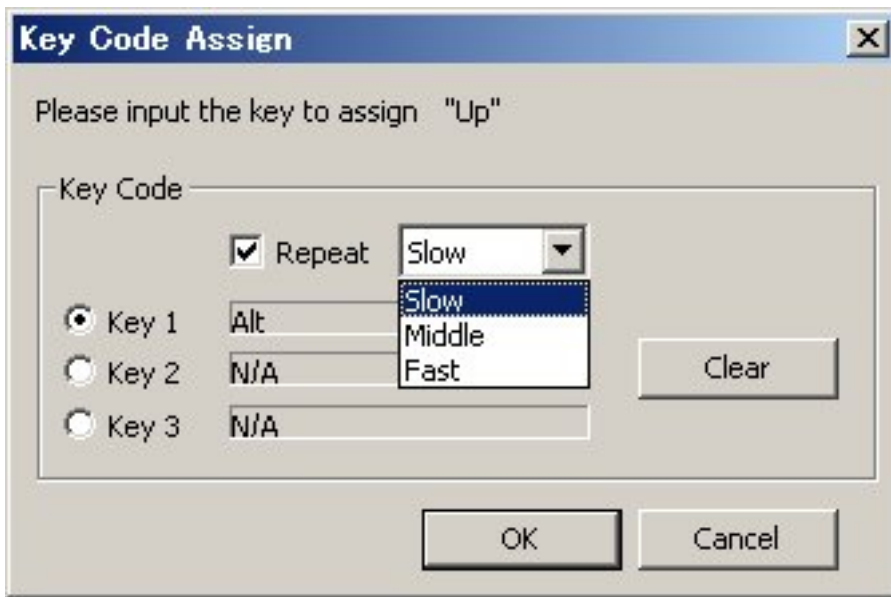


例えば、key1 に shift、key2 に Ctrl、Key3 には K といった割り当てができます。

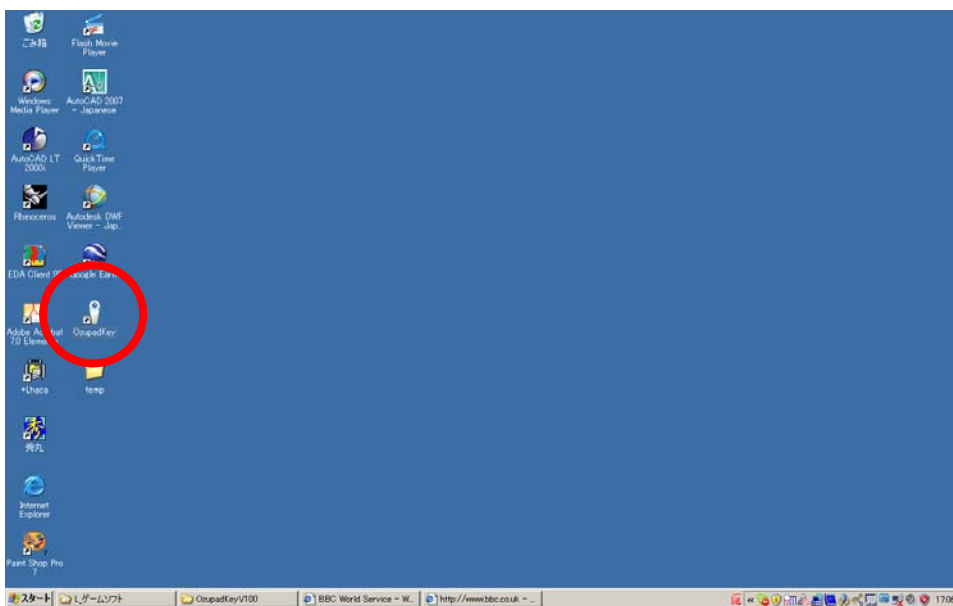
Clear ボタンを押すことで、N/A (何も割り当てない) になります。

Repeat をクリックすると、キーを連続で出します。

連続して出す速さを 3 段階で変えることができます。



Ozupadkey の機能を使わないときは、Exit Ozupadkey をクリックしてください。
もう一度、Ozupadkey の機能を使うときは、画面の Ozupad アイコンをダブルクリックしてください。
Windows を再スタートすれば、自動的に右下のバーに Ozupad アイコンが現れます。



⑤ ジョイスティック、マウスとのコンビネーション

さまざまな楽しみ方。

1. 2つの OZUPAD にすべてキーボードのキーを割り当てる。



OZUPAD1、2の両方とも、Enable Key Output をクリックします。

2. 1つの OZUPAD はジョイスティックとし、2つ目はキーにアサインする。

OZUPAD1の Enable Key Output のチェックを外します。

OZUPAD2 の Enable Key Output はチェックします。

3. 1つの OZUPAD はマウス動作とし、2つ目はキーにアサインする。

OZUPAD1の Enable Key Output のチェックを外します。

OZUPAD2 の Enable Key Output はチェックします。

⑥ 免責事項

- OZUPADKEY は、なんらの予告なく変更することがあります。(株)ブルーマウステクノロジーは、これらを原因として発生した損失や損害について一切責任を負いません。
- OZUPADKEY を使用すること、あるいは使用できないことによって発生した損失や損害に関して(株)ブルーマウステクノロジーは一切責任を負いません。
- WWW.OZUPAD.COM からの情報・ソフトウェアの入手および利用は、利用者の自己の責任と費用により行ってください。WWW.OZUPAD.COM から情報・ソフトウェアが入手できないこと、入手中および入手することによって発生した損失や損害に対して(株)ブルーマウステクノロジーは一切責任を負いません。
- WWW.OZUPAD.COM から入手したソフトウェアを使用することによって、あるいは使用できないことによって発生した損失や損害に対して(株)ブルーマウステクノロジーは一切責任を負いません。
- WWW.OZUPAD.COM で入手できるソフトウェアが保有する内容の合法性や道徳性、動作の確実性などについて(株)ブルーマウステクノロジーは一切責任を負いません。
- WWW.OZUPAD.COM から入手したソフトウェアがウイルスに感染していないことを保証しません。また万一 WWW.OZUPAD.COM から入手したソフトウェアがコンピュータ・ウイルスに感染していた場合、それによって発生した損失や損害に対して(株)ブルーマウステクノロジーは一切責任を負いません。

⑦ 著作権

- OZUPADKEY のレイアウト、デザインおよび構造に関する著作権は(株)ブルーマウステクノロジーに帰属します。
- WWW.OZUPAD.COM で紹介されているソフトウェアの著作権は各ソフトウェアの作者もしくは、会社に帰属します。

⑧ 付録₁

- 2008年12月以前の古いOZUPADを使っている皆様へ。
次のような操作をお願いします。

新しいOZUPADをPCへ差し込む前に、
スタート>ファイル名を指定して実行>regedit と入れる
マイコンピュータの中に入ると思いますが。

```
HKEY_LOCAL_MACHINE>SYSTEM>CurrentControlSet>Enum  
>USB
```

この中の、Vid_13d6&Pid_0003

```
Vid_13d6&Pid_0003&MI00
```

```
Vid_13d6&Pid_0003&MI01
```

```
Vid_13d6&Pid_0003&MI02
```

を消去してください。

- また、ジョイスティックのプロパティを見てデバイス名が"2軸4ボタン"になっている場合、レジストリ中の以下の情報をクリアする必要があります。

```
"HKEY_LOCAL_MACHINE¥SYSTEM¥CurrentControlSet¥Control¥MediaProperties¥PrivateProperties¥Joystick¥OEM¥VID_13D6&PID_0003"
```

(レジストリエディタ中の左ペインからこのキーを選択、まるごと削除して下さい)